

FRAMING THE LANDSCAPE

text DESYPRI & MISIARIS ARCHITECTURE photos GIORGOS SFAKIANAKIS

VOULA.
GREECE.

Η παράμετρος που κατευθύνει τον σχεδιασμό της κατοικίας είναι η μεταίχμιακή της θέση μεταξύ βουνού και θάλασσας, στο όριο της οικιστικής ανάπτυξης της Βούλας. Αυτή η οριακή τοποθεσία προσφέρει τη θέα της ακτογραμμής από την Αθήνα έως το Πέραμα και τη Σαλαμίνα, την Αίγινα και τα Τουρκοβούνια, φυγές που η αρχιτεκτονική προσέγγιση στοχεύει να πυκνώσει και να πλαισιώσει.

The design of this house is defined by its halfway position between the sea and the mountains, on the edge of the Athenian coastal suburb of Voula. This transitional location provides a view of the coastline all the way to the nearby islands, and the architecture frames and condenses those landscape landmarks.



id

design by DESYPRI & MISIARIS ARCHITECTURE
lighting design L+DG LIGHTING ARCHITECTS
landscaping ATHANASIOS MISIARIS
construction FUTURE CONSTRUCTIONS



The gesture of shifting from the ground became the starting point of the composition: All the building's vital spaces are lifted above ground level, to enjoy an unobstructed view. A second gesture levitates the building mass over an infinity swimming pool which reflects the sky, displacing the house's bottom limit.

The main idea is complete with the addition of two horizontal planes on the façade, which add linearity to its narrow front.

The main entrance level accommodates the living and dining areas in an open plan, connected to the kitchen. The bedrooms, equipped with ensuite bathrooms, are located on the first floor, and enjoy unlimited views.

The house further includes a parking space, an independent level with a lounge and dining area, an attic, playroom, basement, gym, and two guestrooms.

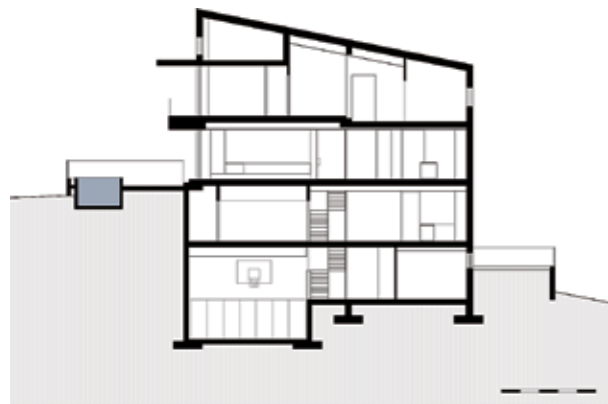
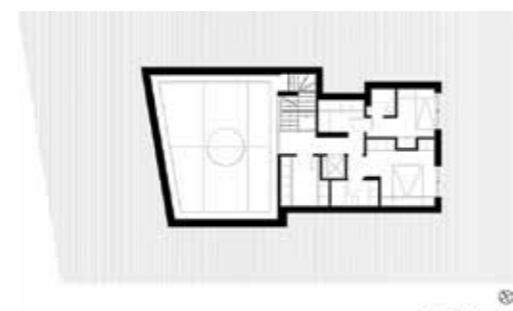
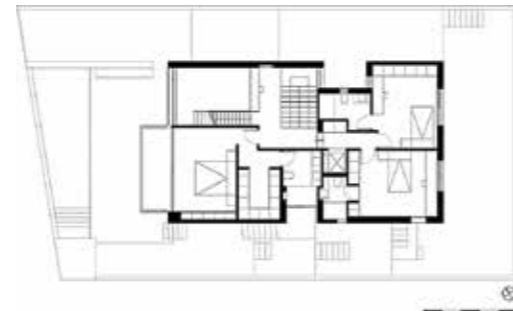
Αφετηρία της σύνθεσης αποτέλεσε η χειρονομία της ανύψωσης, καθώς σχεδιάζεται ένα κτίριο του οποίου όλοι οι ζωτικοί χώροι βρίσκονται ψηλότερα από το επίπεδο του δρόμου, απολαμβάνοντας ανεμπόδιστα τη θέα. Στη συνέχεια, επιχειρείται μια δεύτερη χειρονομία αιώρησης της μάζας του κτιρίου, καθώς προβλέπεται στην όψη μια πισίνα υπερχειλίσσης που αντανακλά τον ουρανό και αποκοιλά την κατοικία από το κάτω της όριο. Η κεντρική ιδέα ολοκληρώνεται με την προσθήκη δύο οριζόντιων επιπέδων στην όψη, που προσδίδουν γραμμικότητα στο στενό της μέτωπο.

Στο επίπεδο της κύριας εισόδου συναντώνται το καθιστικό και η τραπεζαρία τα οποία οργανώνονται σε open plan και συνδέονται άμεσα με την κουζίνα.

Τα υπνοδωμάτια φιλοξενούνται στον πρώτο όροφο, διαθέτουν ensuite WC και απολαμβάνουν απρόσκοπτη θέα. Η κατοικία περιλαμβάνει ακόμη χώρο στάθμευσης, ένα ανεξάρτητο επίπεδο με καθιστικό και τραπεζαρία, σοφίτα, χώρο παιχνιδιού και υπόγειο στο οποίο τοποθετούνται οι βοηθητικές χρήσεις, ένα γυμναστήριο και δύο ξενώνες.









The solid appearance on the sides of the building results from the requirement to maximize privacy from the adjacent properties. This opacity is broken in the front elevation, which opens to the view. Spaces flow into each other, both in the horizontal and the vertical dimension, to increase perceived size and to retain seamless functional organization through visual connections between levels. Vertical continuity and flow is enhanced through two consecutive atriums, one on the outside and one on the inside; in-between the latter, a light stairwell "empties" half the building volume. The project's austere geometry and clear lines are highlighted with a white finish, and the volumes are completed with metal surfaces depicting a slender, perforated pattern which balances the solids and voids, and introduces human scale to the façade. ▼



Όσον αφορά τα μορφολογικά χαρακτηριστικά της σύνθεσης, το μονολιθικό πλευρικό ύψος της είναι αποτέλεσμα του αιτήματος για μέγιστη ιδιωτικότητα ως προς τα όμορα κτίσματα. Η μονολιθικότητα διασπάται στην μπροστινή όψη, η οποία ανοίγεται στη θέα. Σχεδιάζονται χώροι διαμπερείς κατά μήκος αλλά και καθ' ύψος, ώστε μέσω της οπτικής επαφής μεταξύ των επιπέδων να αυξάνεται η αίσθηση του μεγέθους και της συνέχειας της λειτουργικής οργάνωσης. Η κατακόρυφη διαμπερότητα και ροικότητα ενισχύονται μέσω δύο διαδοχικών

αιθρίων, ενός εξωτερικού και ενός εσωτερικού, μεταξύ των οποίων μεσοθαβεί το ελαφρύ κλιμακοστάσιο, "αδειάζοντας" τον μισό όγκο του κτίσματος.

Η αυστηρή γεωμετρία και οι καθαρές γραμμές του έργου υπογραμμίζονται με ένα λευκό τελείωμα, ενώ οι όγκοι συμπληρώνονται από μεταλλικές επιφάνειες που αποτυπώνουν ένα ραβδινό διάτρητο μοτίβο το οποίο ισορροπεί τη σχέση κενού-πλήρους και εισάγει την ανθρώπινη κλίμακα στην όψη. ▼

